

شناخت و معرفی مجموعه قلعه ماکو- استان آذربایجان غربی، ایران

مهدی رازانی^{1*}، قاسم عباسی²

1. استادیار، دانشکده هنرهای کاربردی، دانشگاه هنر اسلامی تبریز.
2. کارشناس ارشد مرمت و احیاء ابنیه و بافت‌های تاریخی

چکیده

نمونه شاخصی از قلعه‌های تاریخی ایران در منطقه آذربایجان وجود دارد. یکی از نقاطی که در تاریخ طبیعی، سیاسی، تاریخی و فرهنگی منطقه در عرصه هنر معماری ایرانی قابل‌مطالعه بوده و به جهت صعب‌العبور بودن، هنوز بکر و دست‌نخورده به‌جای مانده است مجموعه تاریخی قلعه ماکو با برج و باروهای مستحکم و مشرف به شهر کنونی به مثابه معماری زیر صخره‌ای ایران محسوب می‌شود. اما همچنان بخش زیادی از ساختارهای معماری آن در زیر لایه‌های واریزه فرسایشی صخره قرار دارند. محدوده قلعه از کوه قیه که قلعه در زیر سایبان آن قرار دارد شروع شده تا خیابان طالقانی شهر جدید ماکو ادامه دارد. این قلعه در گذشته بافت اصلی شهر با حصارها، برج و باروهای بلند، پادگان نظامی و مراکز اقامتی و خدماتی را شامل می‌شده است. این پژوهش با هدف معرفی مجموعه تاریخی قلعه (شهرستان ماکو) به عنوان یکی از نمونه‌های نادر معماری زیر صخره‌ای جهان به انجام رسیده است و به علت قرار گیری آن در شاه راه ورود به ایران در دوره‌های تاریخی از اهمیت زیادی برخوردار بوده است در این پژوهش که برپایه تحقیقات میدانی و مطالعات تاریخی و نتایج یک فصل باستان‌شناسی به انجام رسیده است به ویژگی‌های تاریخی و جغرافیایی و معماری سازه‌های قلعه پرداخته شده است.

کلمات کلیدی: معماری صخره‌ای، قلعه قبان، شهرستان ماکو، معماری سنگی، حمام تاریخی

1-مقدمه

شرایط اقلیمی متنوع ایران موجب شکل‌گیری انواع مختلف استقرارگاه‌ها و سکونتگاه‌های متعدد در قالب معماری مرسوم مبتنی بر استفاده از انواع مصالح ساختمانی، معماری دست‌کنند یا صخره‌کنند (در انواع زیر زمینی و روزمینی) گشته است (رازانی و دیگران، 1396) و در رابطه با انواع گونه‌های معماری مذکور با منابع متعدد و نوشتارهای قابل توجهی

مواجه هستیم، اما موضوع مورد بررسی در این مقاله با وجود ارتباط بسیار زیادش با معماری مرسوم مصالح‌ساخت با طبیعت نیز ارتباط نزدیکی دارد و این ارتباط نزدیک همانند معماری صخره‌کند و دست‌کند نیست که از بسترهای طبیعی به‌عنوان بخشی از معماری استفاده شود بلکه در این گونه معماری استقرارگاهی که آن را با عنوان معماری زیر صخره‌ای می‌نامیم از بستر طبیعی صخره تنها به‌عنوان محافظ و سقفی طبیعی استفاده می‌گردد که خود به نحو بسیار جالب توجهی از موضوع تعامل و استفاده بهینه از شرایط اقلیمی و طبیعی برای حفاظت از معماری و همسازی معماری با اقلیم را نشان می‌دهد.

در ضلع شمال غربی شهرستان ماکو، شمال غربی‌ترین شهر ایران و در بستر دره‌ای در میان صخره‌های بلند صخره‌ای بزرگی وجود دارد که فضای زیرین آن به‌صورت فرورفتگی عمیقی همانند کلاک سنگی از منظر زمین‌شناسی شکل یافته است در اصطلاح محلی به این بخش از صخره قیه می‌گویند. این صخره بی‌نظیر همچون سایبانی، بخش وسیعی از فضاهای زیرین خود را که استقرارگاه بومیان محلی در طول تاریخ بوده را در برگرفته است و در دوره‌های مختلف آثار تاریخی و معماری جالبی به‌عنوان بافت قدیمی شهر در این محل شکل گرفته که بر اساس مهمترین و شاید آخرین بقایای باقی مانده آن را قلعه ماکو می‌گویند.

در دوره‌های مختلف تاریخی از قلعه به‌عنوان بخش مهمی از شهر استفاده می‌شده است، ولی با افزایش جمعیت، کمبود فضاهای مسکونی و بالا رفتن امنیت سیاسی و شاید کاهش امنیت ناشی از واریزه‌های کلاک صخره‌ای به‌تدریج این بخش خالی از سکنه شده و بخش افزوده شهر فعلی ماکو در کنار آن ساخته شده است. امروزه با توجه به تمامی بی‌توجهی‌هایی که به این محدوده از شهر شده است هنوز قسمت‌هایی از ارگ و خانه‌های واقع در پیرامون باقی‌مانده است (افتخاری بیات، 1381: 18). براساس کاوش‌های باستان‌شناسی و خونش کتیبه‌های موجود در مجموعه تاریخی قلعه ماکو می‌توان این اثر را متعلق به تاریخی سده‌های میانی دوره اسلامی بر اساس شواهد نسبت داد. این مقاله با استفاده از روش تحقیق میدانی بر اساس فعالیت‌های پیمایشی محیط با حضور در محل و مستندنگاری اجزا و بخش‌های مختلف در وضعیت فعلی مجموعه قلعه ماکو و همچنین بهره‌گیری از مطالعات اسنادی برآمده از یک فصل کاوش‌های باستان‌شناسی و نوشته‌های تاریخی ادبیات موجود انجام شده است و به معرفی ویژگی‌های معماری مجموعه قلعه ماکو پرداخته است. از این رو پرداختن به موضوع قلعه ماکو و روشن‌سازی بخشی از تاریخ آن می‌تواند در معرفی این گونه تعامل معماری و طبیعت مثر باشد.

3- معماری زیر صخره‌ای به مثابه میراث فرهنگی - طبیعی

در تعاریف به گونه ای از معماری که به صورت سنگی و یا خشتی در زیر صخره‌های برآمده و لبه دار ساخته می‌شوند سکونتگاه های سنگی¹ اطلاق می‌شود (American Heritage). در همین راستا این سکونتگاه های می‌توانند شامل بخش‌های حفاری شده صخره به همراه بخش های افزوده معماری نیز باشند. سابقه این نوع معماری چندین هزار ساله در ریان به طور دقیق مشخص نیست و حتی تقسیم بندی صحیحی از آن صورت نگرفته است اما می‌توان گفت از مهمترین دلایلی که می‌توان برای سکونت در ساختارهای معماری صخره‌ای در مناطق کوهستانی به آنها اشاره نمود عبارتند از:

(الف) در امان ماندن از تغییرات شدید دمایی در طول شبانه روز و در طی فصول مختلف سال،

(ب) استفاده از صخره برآمده به عنوان سقفی طبیعی برای جلوگیری آسیب‌های نزولات آسمانی به مناطق مسکونی

(ج) عدم نیاز به مصالح ساختمانی چندان مقاوم در مقابل نزولات

(د) سادگی و کم هزینه بودن انجام عملیات حفاری، برای کندن یک توده سنگی با ابزار در دسترس،

(ذ) ایجاد فضای امن برای مقابله با حمله دشمنان و حیوانات و حفاظت از دام‌ها

با توجه به ساختار صخره‌ای اغلب مناطق شمال غرب کشور، در این منطقه قلعه‌های صخره‌ای متعددی وجود دارد. از جمله این

نوع قلعه‌ها می‌توان به مصطفی قلعه سی واقع در پنج کیلومتری جاده ماکو- بازرگان قلعه دم دم واقع در

ارومیه به اشنویه بعد از بخش بالانچ و نرسیده به دره قاسملو قلعه جوق واقع در نزدیکی روستای قلعه جوق واقع

در 33 کیلومتر جاده بوکان- مهاباد (محمد زاده زنگنه، 1377: 99)، قلعه کردشت (کردشت قلاسی) واقع در روستای

گردشت شهرستان جلفا (خاماچی، 1371: 245)، قلعه بسطام واقع در مجاورت شمالی روستای بسطام در 6 کیلومتری غرب

شهر قره ضیاءالدین (کلایس، 1380: 92) و قلعه مورد مطالعه این پژوهش یعنی قلعه قبان ماکو واقع در بافت قدیمی شهر

ماکو (دهخدا، 1352: 79) اشاره کرد. اما ویژگی مهم قلعه

ماکو که آن را از دیگر قلعه‌های شمال غربی کشور متمایز می‌کند. محل قرارگیری آن است که به عبارتی دقیقتر

استقرارگاهی صخره‌ای یا زیر صخره‌ای محسوب می‌گردد (شکل 1).

از نمونه‌های مشابه خارجی آن می‌توان به معماری میسا ورده (Mesa Verde) در جنوب کلورادو آمریکا، و همچنین دهکده‌های دونوگون (The Dogon Villages) در کشور مالی اشاره کرد. که در

¹ - Cliff dwelling

منطقه صخره‌ای به طول 150 کیلومتر با نام بندرگاها اسکریپت (Bandiagara Escarpment) قرار گرفته اند (شکل 2-3). به نظر می‌رسد هسته مرکزی شهر امروزی ماکو نیز بر بنیان همین قلعه تشکیل شده است، از آنجاکه انسان‌های ابتدایی دائماً در معرض تهاجم و حمله‌ی حیوانات درنده، دشمنان و دزدان بودند، لازم می‌آمد که محل تجمع آنان طوری ساخته شود که در برابر این تهاجمات محفوظ بمانند. این نیاز به امنیت بود که شهرنشینان را وادار کرد تا محل تجمع خود را بر بالای کوه‌ها، تپه‌ها، کنار رودها و داخل دریاچه‌ها بسازند و با کشیدن دیوارها و حصارهای بلند، غیرقابل‌دسترس نمایند (ذکاء، 1374: 6).



شکل 1- معماری زیر صخره‌ای قلعه ماکو در شهر ماکو استان آذربایجان غربی (ماخذ: آرشیو میراث فرهنگی ماکو)



شکل 2- معماری زیر صخره‌ای میسا ورده (ماخذ: http://www.jqjacobs.net/southwest/images/cliff_palace_large.jpg)



شکل 3- دهکده دونوگون در صخره‌های موسوم به بندرگاها اسکریپت در کشور مالی

(ماخذ: <https://www.amusingplanet.com/2018/07/the-dogon-villages-of-bandiagara.html>)

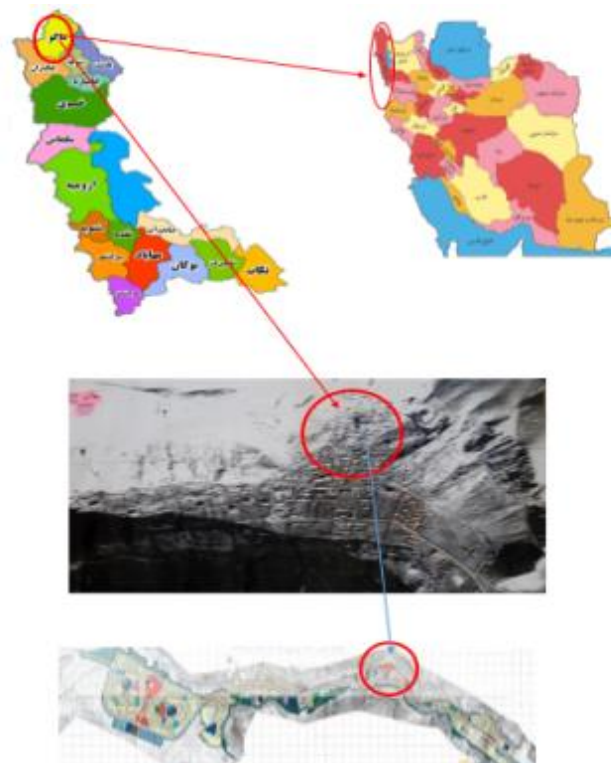
نکته جالب توجه در مورد نام گذاری قلعه تاریخی ماکو آن است که در طی سالیان این قلعه به اشتباه در پژوهش‌های پیشین و در افکار عمومی به نام قلعه قاپان مشهور بوده که این اسم هیچگونه مستند باستان‌شناختی ندارد. در همین راستا قرائت سه کتیبه‌ی موجود در قلعه در اولین فصل پژوهش‌های روشمند باستان‌شناسی محل نشان می‌دهد که احتمالاً نام قلعه، عیان و یا مفهومی با مشهوریت قلعه در دوران خود داشته است (حیدری، 1395: 23). در منابعی دیگر آمده است که قبان به معنای گراز است (افشار سیستانی، 1369: 957). در طول تاریخ ماکو به اسامی مختلف یاد شده است. به روایتی اسم ماکو در قدیم "شاروان" از ماده کیارسان بوده که امروزه به نام سیاوش معروف است. همچنین، از نام ماکو با عنوان آرتاز، قلعه قبان، روسا و مکی که در زبان آرامنه به معنای محل مرتع گوسفند و آغل زمستانی است، نام‌برده‌اند (صدرایی خویی، 1376: 86).

4- مطالعات جغرافیایی و تاریخی شهر و قلعه تاریخی ماکو

شهرستان ماکو در منطقه‌ای کوهستانی در شمال غرب ایران و نزدیک مرز ترکیه، بین 44 درجه و 17 دقیقه تا 45 درجه و 27 دقیقه طول شرقی و 38 درجه و 52 دقیقه تا 39 درجه و 46 دقیقه عرض شمالی و در ارتفاع 1411 متری از سطح دریاهای آزاد واقع شده است. این شهرستان از شمال به ترکیه، از غرب به شهرستان چالدران، از جنوب به شهرستان شوط و از شرق به شهرستان پلدشت و جمهوری خودمختار نخجوان محدود شده است. همچنین، این شهرستان دارای 1931 کیلومترمربع مساحت بوده و در فاصله 277 کیلومتری از مرکز استان یعنی شهر ارومیه واقع شده است (حاجی‌زاده و دیگران، 1393: 43).

موقعیت کلی شهرستان ماکو در شکل 4 نشان داده شده است. شهر و قلعه ماکو به‌عنوان یکی از سرحدات سه کشور ایران، ترکیه و روسیه در زمان جنگ‌های بین‌الملل، مورد توجه روس‌ها بوده است و قبل از آن همواره مورد هجوم دولت عثمانی

قرارگرفته است. موقعیت جغرافیایی و سیاسی این شهر باعث قدرت یافتن خوانین ماکو و نقش آن‌ها در تعاملات فرهنگی با کشورهای همسایه و فرهنگ اروپایی بوده است که تأثیر به‌سزایی در شکل‌گیری سبک التقاطی در معماری خانه‌های این شهر می‌گذارد (محمد زاده زنگنه، 1394، 3). دست‌یابی به تاریخ پیدایش قلعه ماکو، یکی از مجهول‌ترین مطالبی است که درباره آن وجود دارد البته انجام کاوش باستان‌شناسی، سال 1395 در یک فصل تا حدودی زیادی از قدمت آن آگاه ساخت، از شواهد تاریخی و کتیبه‌های تاریخی چنان برمی‌آید که ماکو در 27 سده پیش، تمدن درخشانی داشته و از حکومت اورارتوها، کتیبه‌ها، علائم و نشانه‌هایی وجود دارد که توسط باستان‌شناسان خارجی و ایرانی در بسطام و دخمه سنگی بام فرهاد (روستای سنگر در سه کیلومتری شهر ماکو) به‌دست‌آمده و به ثبت رسیده است. در زمان صفویه این شهر به دلیل هم‌مرز بودن با امپراتوری عثمانی از اهمیت فوق‌العاده‌ای برخوردار بوده است. چنانچه در این زمان قلعه‌های نظامی ماکو برای دولت صفوی و قلعه کاتور در ایالت وان برای دولت عثمانی اهمیت خاصی داشته‌اند (مشکینی اصل، 1389: 104).



شکل 4. موقعیت جغرافیایی شهر ماکو (ماخذ: نویسندگان)

بنا به اسناد تاریخی، در سال 1045 هجری قمری سلطان مراد چهارم با هدف تخریب قلاع نظامی ماکو، قره مصطفی پاشا را که از سرداران معروف بود، مأمور خرابی قلعه کرد که تا حدی موفق به تخریب قلعه گردید بعد از مرگ سلطان مراد

چهارم، ایرانی‌ها قلاع مزبور را دوباره از نو بنا کردند. در دوران سلطنت شاه صفی (۱۶۱۱ - ۱۶۴۲.ه.ق) و در ایام جنگ‌های بعدی صفویه با دولت عثمانی، دوباره ماکو در صحنه قراردادهایی که بین نمایندگان سلطان مراد چهارم و شاه صفی به امضا رسید خودنمایی می‌کند. این قرارداد مدت متمادی ضامن حدود دو کشور بوده و شامل گفتگوهای نمایندگان دولت‌های ایران و عثمانی بوده است. اصل قرارداد در موزه سلطنتی اتریش نگهداری می‌شود و در همین قرارداد است که اسم قلعه ماکو دیده می‌شود. طبق قرارداد مذکور، مقرر شده بود که قلعه ماکو و قلعه کاتور که در ایالت وان ترکیه کنونی واقع شده بود، نابود گردند. اما ایرانیان از اجرای قرارداد خودداری نموده و فقط نیروی نظامی خویش را از آنجا بیرون کشیدند و بعد از فوت سلطان مراد چهارم، دوباره قلعه ماکو را مستحکم نمودند. بعدها نیز، شاه عباس دوم آن قلعه را خراب و کتیبه‌ای به یادگار در کوه کنده است زیرا در آن زمان، ماکو در دست مصطفی بیگ یاغی شورشی و دزد قرار داشت (نصرت ماکوی: 12:1373).

در ادامه بر اساس تصویری که اوژن فلاندن در سال ۱۲۱۹ خورشیدی (۱۸۴۰ میلادی) از قلعه ثبت کرده است به وضوح بقایای ارگ در محدوده روستای ماکو و باروهای آن در پایین و سمت چپ تصویر نمایان است و در میان تصویر نیز بافت معماری خشت و گلی روستا نشان داده شده و نکته قابل توجه در این تصویر آن است که برخی از ابنیه ساختار دو طبقه داشته‌اند به علاوه در انتهای تصویر قلعه ماکو با باروهایش در حالی که تکیه داده به صخره پیش آمده کاملاً مشخص است به تصویر کشیده شده است (شکل 5 و 6). البته با تطبیق تقریبی طراحی فلاندن با نقشه‌های امروزی مشخص می‌گردد که بخش بخش اعظمی از بقایای شهر قدیمی ماکو در زیر بافت کنونی قرار دارد و تنها بقایای دست نخورده از شهر دوره قاجار در حوالی 180 سال قبل و در زمان محمد شاه قاجار (1227-1213.ه.ش.) در زیر قلعه کنونی و در بخش معماری زیر صخره‌ای قرار گرفته است. بنا به نوشته فلاندن ماکو حکومت نشین مناطق مرزی ایران بوده است و از حیث وسعت بسیار کوچک بوده و در نشیب کوهی که به شکل دایره است قرار گرفته است قسمت مرتفع شهر در صخره عمودی قرار دارد که چون به سمت پایین آید فرورفتگی خمیده ای به اندازه پنجاه / شصت پا پیدا می‌نماید وی در ادامه می‌نویسد در حقیقت چنین به نظر می‌آید که روزی این فرورفتگی جدا خواهد شد و مردم را بزیر آوارهای خود می‌برد از طرف دیگر به ما گفتند که باران با دوب برفها قطعات سنگها را با خود آورده و در نتیجه خانه‌ها را ویران می‌سازد لیکن مردم بدون اینکه چشمشان بترسد و متزلزل شوند دوباره

منزل خود را در همین جا بنا کرده و می‌گویند خدا کریم است (فلاندن، 1356، ص56).

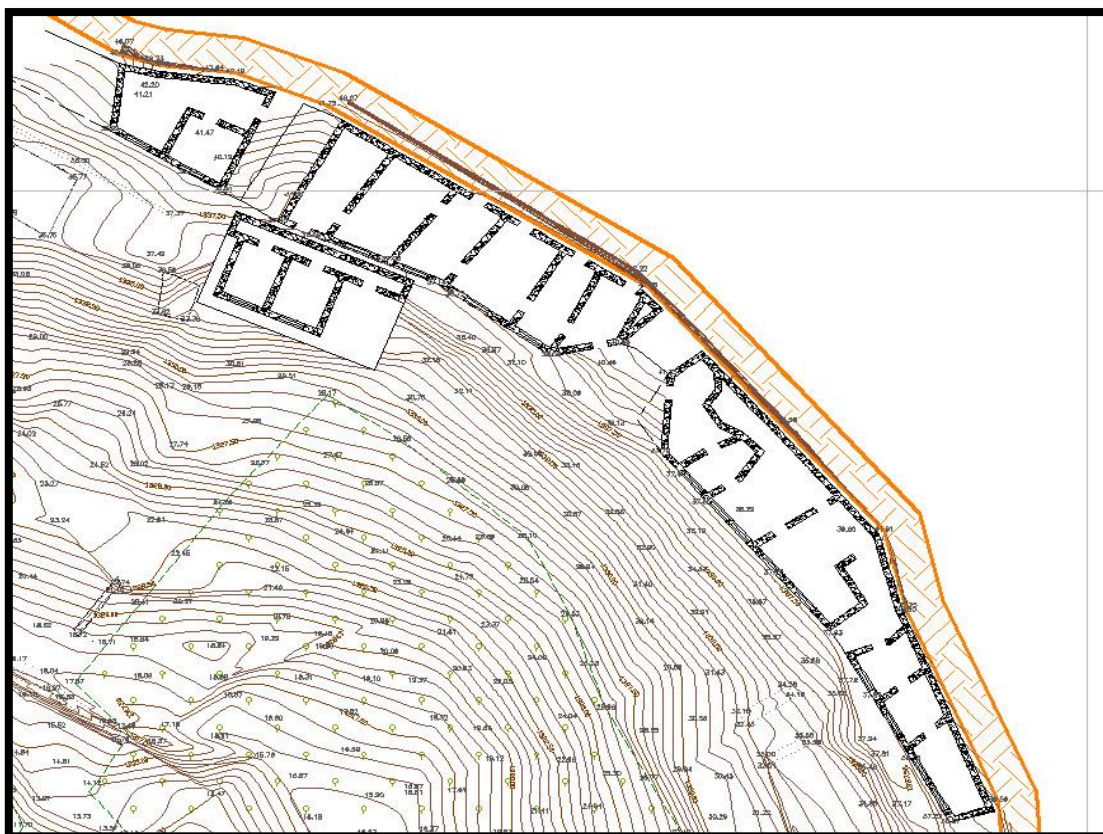


شکل 5- تصویر مربوط به دوره قاجار اثر اوژن فلاندن در سال 1219.ش. (فلاندن، 1977)،

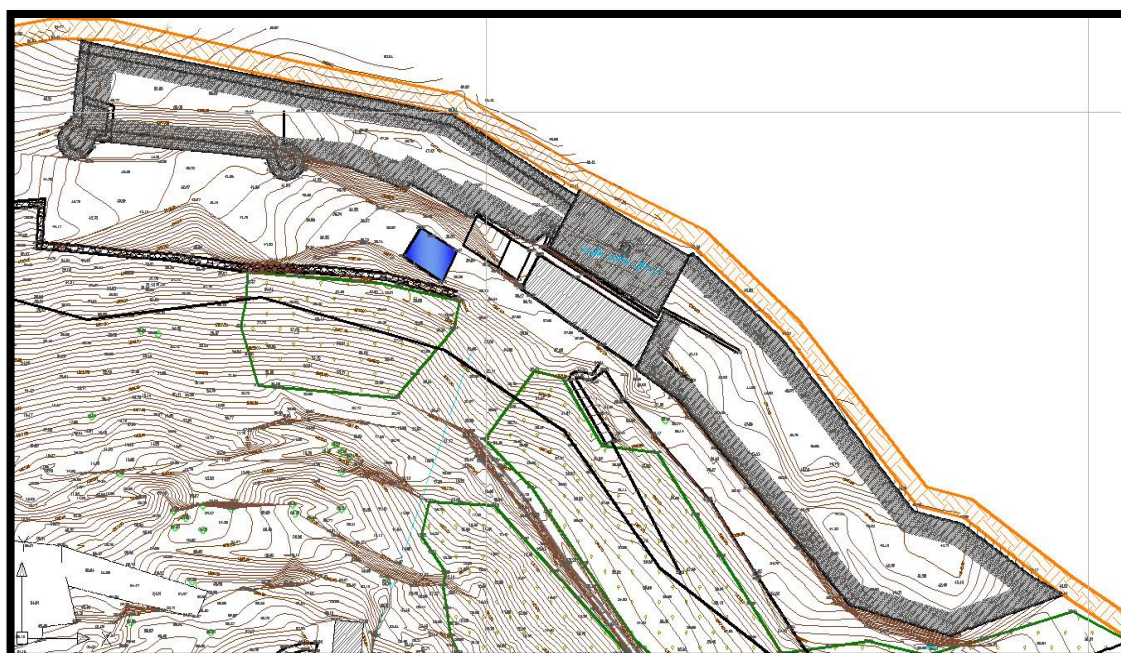
بر اساس مطالعات صورت گرفته در رابطه با معماری و فازهای استقرار بقایای استحکامات محصور موجود میتوان گفت ضلع شرقی قلعه احتمالاً محل استقرار حاکمان محلی بوده و محل استقرار افراد عادی ساکن در قسمت پایین قلعه بوده است (شکل 6-9).



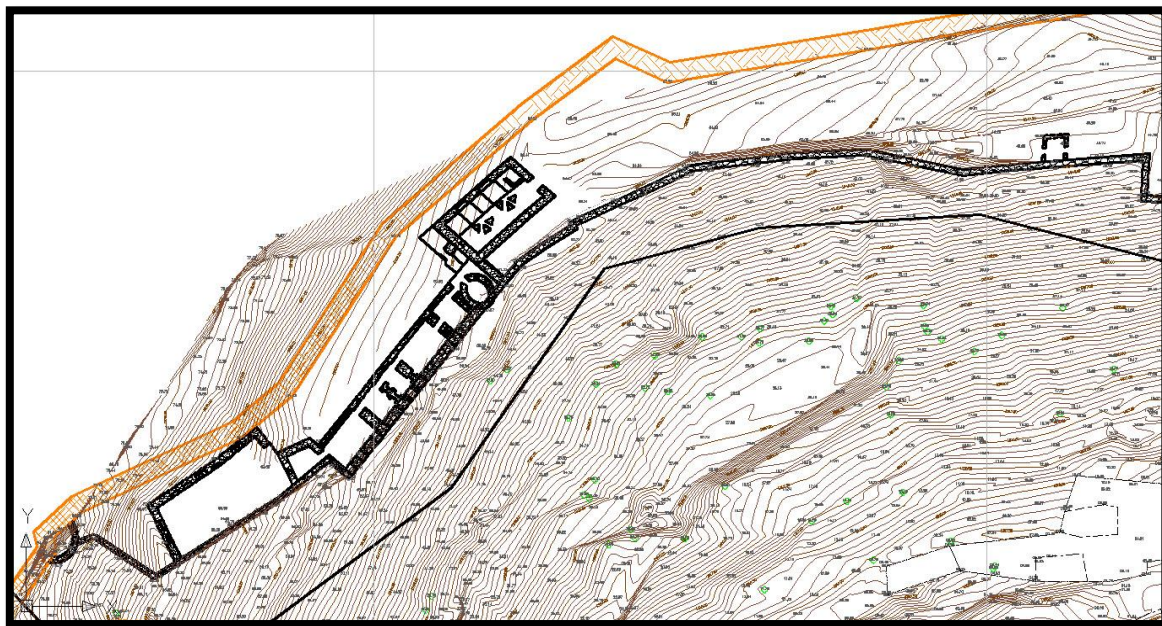
شکل 6- نقشه کلی مجموعه قلعه قبان ماکو



شکل 7- پلان استقرارگاه های بخش شرقی قلعه ماکو (مقیاس 1/100) (ماخذ: آرشیو اداره میراث فرهنگی استان ماکو)

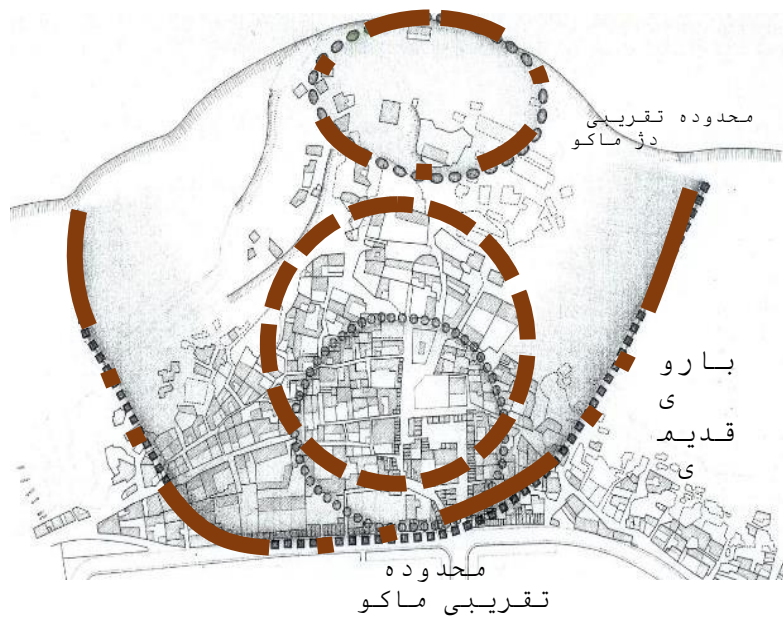


شکل 8. ارگ قلعه که در وسط قلعه واقع شده محل حاکمیتی مجموعه قلعه قبان ماکو (مقیاس 1/100) (ماخذ: آرشیو اداره میراث فرهنگی استان ماکو)



شکل 8. قسمت غربی بافت تاریخی قلعه قبان ماکو (مقیاس 1/100)
(ماخذ: آرشیو اداره میراث فرهنگی استان ماکو)

مطالعات صورت گرفته حاکی از آن است که قلعه در مساحتی بیش از 250 هکتار در ابتدا شهر قدیمی ماکو بوده است و باگذشت زمان و افزایش جمعیت، [و همچنین آوارهایی که از بالا دست بر اثر ریزش سنگها به سمت پایین اتفاق می افتاده] خالی از سکنه گردیده و شهر ماکو به دامنه های کوه منتقل شده است. وجود اتاقها و دیوارهای فروریخته در ارتفاع 42 متری، از مهمترین بخشهای این قلعه است و شواهد حاکی از آن است که از این اتاقها به عنوان جانپناه و انبار غله استفاده می شده است. این بخش که بلندترین نقطه در محل قلعه به شمار می رود، بیش از 152 متر طول و حدود 5 متر عرض داشته و از شرق به غرب امتداد یافته است. در قسمت باروی قلعه نیز خانه های خوانین و تعدادی از مردم عادی شهر قرار داشته است. باروی شهر از بالای کوه قیه شروع شده و تا خیابان طالقانی امروزه امتداد دارد (حیدری، 1395: 21) (شکل 9).



شکل 9 هسته اولیه بافت تاریخی و شهر ماکو (منبع: آرشیو میراث فرهنگی آذربایجان غربی)

قلعه ماکو هرچند قدمتی چند صدساله داشته و یکی از آثار ارزشمند تاریخی منطقه است، اما متأسفانه بعد گذشت چندین سال و عدم توجه مسئولین مربوطه تا سال 1395 به ثبت ملی نرسیده بود و در صورت اشاره به آن در اسناد ملی و رسمی، همیشه به ثبت حمام تاریخی داخل مجموعه به شماره ثبت 5072 مورخ 1380/12/25 اشاره می‌شد. اما بالاخره در تاریخ 1395/6/8، مجموعه قلعه ماکو با شماره ثبت 31543 به ثبت ملی رسیده و به‌عنوان یکی از مجموعه‌های تاریخی فرهنگی طبیعی کشور مورد توجه واقع شد. تاریخ ثبت مجموعه را می‌توان نقطه عطفی در پروژه‌های مرمتی و حفاظتی مجموعه دانست (پرونده ثبتی، 1395: 3). باوجود تمام این عوامل و بی‌توجهی‌هایی که به این محدوده از شهر شده است، هنوز قسمت‌هایی از ارگ و خانه‌های واقع در حومه قلعه پابرجا مانده‌اند. در محدوده قلعه و برج و باروی آن، بناهای تاریخی و با هویت زیادی از جمله حمام، آب‌انبار، مسجد، کلیسا و خانه‌های قدیمی وجود دارد. امروزه قلعه و فضای اطراف آن خارج از محدوده طرح جامع شهری قرار دارد (افتخاری بیات، 1381: 56).

5- بررسی تاریخی تطبیقی و باستان‌شناسی قلعه ماکو

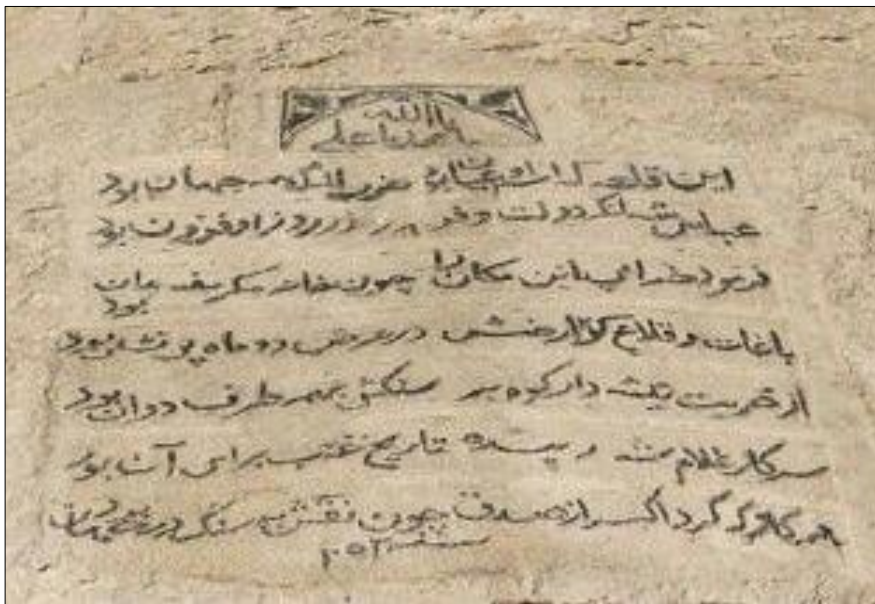
اولین کاوش باستان‌شناسی هدفمند در این شهرستان (قلعه قبان ماکو) در مهر و آبان 1395 انجام شد. در فصل نخست کاوش قلعه قبان که با همکاری موسسه باستان‌شناسی ارمنستان انجام گرفت، که نتایج آن هنوز به صورت رسمی منتشر نشده است. از طرفی در اثر بررسی‌های میدانی حاصل از کاوش‌های فوق‌الذکر و پس از آن بررسی‌های نگارندگان در

مجموع 5 کتیبه (یکی به زبان فارسی و 4 کتیبه به زبان ارمنی) شناسایی شده است که در ادامه شرح آنها پرداخته شده است. از میان کتیبه‌های ارمنی در مجموع 2 کتیبه خوانده شده و در این مقاله تصویر هر چهار کتیبه و ترجمه کتیبه خوانده شده ارائه گردیده است.

لازم به ذکر است ترجمه کتیبه‌های موجود در این قلعه به جز کتیبه مربوط به دوران صفوی تاکنون مورد توجه نگرفته است علی‌الخصوص کتیبه‌های ارمنی قلعه علی‌رغم اهمیت فراوان در شناخت این حوزه فرهنگی تاکنون قرائت نگردیده بود کتیبه مربوط به دوره صفوی که در ارتفاع حدود 3 متری قرار گرفته است دارای ابعاد 100×80 سانتیمتر بوده و در داخل یک کادر مستطیل شکل در هفت بیت قرار گرفته است بیش از این ترجمه کتیبه فوق برای نخستین بار توسط محمد رحیم نصرت ماکوی در کتاب تاریخ انقلاب آذربایجان و خوانین ماکو خوانده شده (نصرت ماکویی، 1373، ص4) و پس از آن دقیقاً قرائت فوق توسط علی صدرايي در کتاب یادگارهای صفوی در استان آذربایجان غربی منتشر گردید (صدرايي، 1385، صص84-85). در طی بررسی‌ها و کاوش‌های باستان‌شناسی بار دیگر متن کتیبه از نزدیک مورد بررسی و مطالعه قرار گرفت که نتیجه این بررسی نشان داد که تعارضاتی میان متن موجود و قرائت‌های قبلی کتیبه وجود دارد که متن صحیح در این مقاله ارائه گردیده است اما نکته قابل توجه در باز خوانی مجدد کتیبه آن است نام قلعه در کتیبه "عیان" ذکر شده است در حالی که برای سال‌ها قرن‌ها نام قلعه به اشتباه و یا به هر دلیل دیگری قاپان یا قپان در منابع ثبت گردیده و هنوز مورد استفاده قرار می‌گیرد. در رابطه با عیان نیز می‌توان گفت که اگر چه معنی آشکار می‌دهد اما محل‌های دیگری نیز در شمال غرب کشور با این نام وجود دارند که حتی برخی از آنها همانند تپه عیان مربوط به هزاره اول قبل از میلاد است و در شهرستان سلماس، بخش مرکزی، روستای عیان در تاریخ ۱۷ اسفند ۱۳۸۱ با شماره ثبت ۷۷۴۲ به ثبت ملی ایران رسیده است (شکل 10). نکته جالب در رابطه با کتیبه آن است که در مصرع دوم بیت پنجم با استفاده از عبارت [تاریخ "غنب" برای آن بود] تاریخ این اقدام را از طرف شاه عباس با استفاده از حروف ابجد² 1052 مشخص می‌کند و به علل مختلفی بار دیگر تاریخ را بعد از بیت آخر دوباره به صورت سنه 1052 درج می‌کند که این امر کمتر در کتیبه‌های دوران صفوی دیده می‌شود و شاید علت این امر تصور این بوده که مردم منطقه و افرادی که بعد کتیبه را می‌خوانند نتوانند از کلمه غنب تاریخ اقدام را استخراج نمایند.

² بر اساس حروف ابجد غ معادل 1000 و ن معادل 50 و ب معادل 2 است.

یا الله
 یا محمد یا علی
 این قلعه که اسم او عیان بود
 ضربالمثل همه
 جهان بود
 عباس شه آن که دولت و قر
 هر روز ز روز او
 فزون بود
 فرمود خرابی این مکان را
 چون خانه مکر
 مفسدان بود
 باغات و قلاع کوه و ارضش
 در عرض دوماه پر
 نشان بود
 از ضربت تیشه دار دوران
 سنگش به همه طرف دوان
 بود
 سر کار غلام شه و بنده
 تاریخ غنبد برای آن بود
 هر کار که کرد اکبر از صدق
 چون نقش به سنگ در
 جهان بود
 سنه 1052 [ه.ق.]



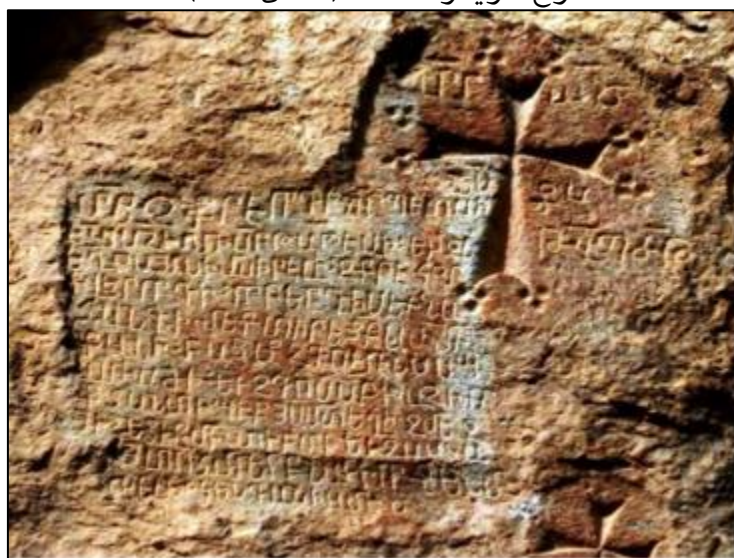
شکل 10- کتیبه دوره صفوی در قلعه ماکو عکس (ماخذ: قاسمی 1398)

در قلعه ماکو بجز کتیبه فوق چهار کتیبه دیگر نیز وجود دارد که هر سه به زبان ارمنی با نقوشی کنده شده از صلیب در ابعاد مختلف ساخته شده اند (شکل 11-13) و همگی در ارتفاع تقریباً 20 متری دور از دسترس قرار دارند. نخستین کتیبه ارمنی در 80×1/30 سانتیمتر در در جبهه شمالی قلعه کنده شده است بر اساس خوانشی که اخیراً بر روی آنها صورت گرفته متن آن به شرح زیر است.



شکل 11- بزرگترین کتیبه به زبان ارمنی در قلعه ماکو (ماخذ: حیدری 1396)

[صلیب مقدس افراشته شده، برای حفاظت از عیسی مسیح، پسر برادر آقای نورالدین برای یادبود پادشاه ما، مهربانی اش، راستی، یاورهای ستودنی و او چند سالی فرمانروایی این قلعه و ولایت را به عهده گرفته است. کسی که این مکان را دیده است، همیشه مهربانی و خانواده اش را بخاطر دارد، آنان که مرده اند و آنان که زنده اند، آمین. با حمایت: بغداد ساختون، همسر آقای نورالدین که بسیار مهربان بود، کسی که مرگ سرور بزرگش را دیده است، باهوش و ستودنی، که دروازه قلعه را نگه داشته است. 1408 میلادی]. کتیبه دوم با نقش صلیب و متن به زبان ارمنی در کنار کتیبه قبلی با کمی فاصله کنده شده است که شرح متن آن به شرح زیر است (شکل 12).



شکل 12- کتیبه ارمنی در قلعه ماکو (همان، 1396)

[ارباب ذکریا، پسر (فرزند) پتروس، از تادئوس مقدس و برادر دوست داشتنی ام ذکریا، پسر خواهر پدر، که حاکم قلعه بوده، دروازه صخره را باز کرده است و این صلیب

مقدس را، کسی که اینجا می آید، ما را به خاطر بیاورد
خانواده مهربانم آنان که مرده اند و آنان که زنده اند
آمین. و استاد، سازنده صلیب، رادعا گوید و بخاطر
آورد] (حیدری رضا 563، 1396).

سومین کتیبه به خط ارمنی که اخیراً (1398) در قلعه قبان
ماکو کشف شده دارای ابعاد 80×60 سانتیمتر است و در
ارتفاع 20 متری کمی بالاتر در بالای دو کتیبه ذکر شده است
و به علت ریزش صخره ها راه دسترسی به آنها در طی این
چند قرن فروریخته و تصویر برداری و خوانش آنها را مشکل
گردانده است متأسفانه این دو کتیبه اخیر هنوز خوانده و
ترجمه نشده است اما احتمالاً محتوایی شبیه به دو کتیبه
قبلی ارمنی داشته باشد (شکل 13) از کتیبه چهارم تصویری در
دست نیست.



شکل 13 - سومین کتیبه با نقش صلیب و نوشته‌های به زبان ارمنی در
قلعه قبان ماکو (ماخذ تصویر: قاسمی 1398)

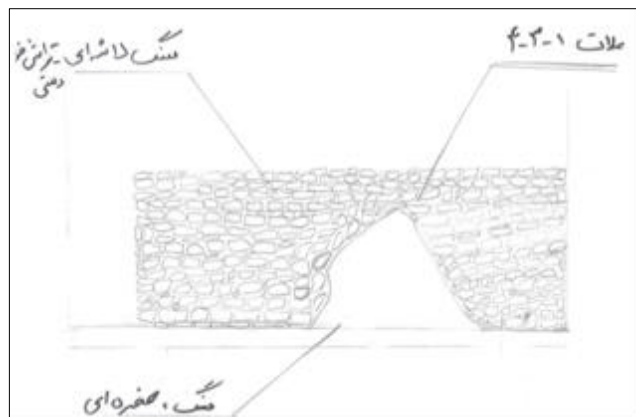
نتایج اولین فصل پژوهش‌های روشمند باستان‌شناسی قلعه نشان
می‌دهد که محدوده‌ی این قلعه به دلیل اهمیت ژئوپلیتیک و
ژئواستراتژیک داخل از دوران پیش‌تاریخ تا عصر حاضر
موردتوجه بشر بوده است. به نظر می‌رسد بر اساس قرائت
کتیبه‌های تاریخی صدرالذکر احتمالاً نام قلعه در دوره
صفویه عیان بوده است و در دوره‌های بعدی به علت مخروبه
شدن و استفاده راهزنان و دزدان از آن به قلعه قاپان
تغییر نام داده است. احتمالاً بتوان با خواندن دو کتیبه
موجود نام واقعی قلعه که به تاریخی قبل از دوره صفوی
برمی‌گردد را نمایان ساخت.

5- معرفی ساختار معماری، مصالح، آثار و بقایای قلعه

قلعه‌های کوهستانی از نظر ساخت و مصالح تنوع زیادی را
نشان می‌دهند، درحالی‌که تعدادی از فضاهای معماری در دل
صخره کنده شده‌اند، فضاهای دیگر با مصالح متداول و

به صورت آزاد بنا می‌شدند. مصالح مورد استفاده در قلعه‌های کوهستانی به جهت فراوانی مصالح سنگی در محل، عمدتاً از سنگ لاشه، قلوه‌سنگ و در مواردی سنگ تراشیده شده است که با ملاط ساروج، گل آهک، گچ و در مواردی به صورت خشکه‌چین کار شده‌اند (کاظم ملازاده و دیگران، 1385: 17) در ادامه عناصر کالبدی معماری قلعه به شرح معرفی می‌گردند.

شالوده و پی ساختمان قلعه- با توجه به بنا شدن قلعه بر روی صخره طبیعی، بعضی دیوارها بدون وجود پی و کرسی چینی ساخته شده و مستقیماً از بستر صخره‌ها شروع می‌شوند؛ بنابراین فرایند پی‌سازی به روش سنتی در این قلعه کمتر دیده می‌شود. به منظور پایداری بیشتر دیوارها در بخش پی آنها، از سنگ‌های بزرگتر و با مقاومت بیشتر استفاده شده همچنین ارتفاع دیوارها از 3 متر تا 12 متر است و ضخامت دیوار در مجموعه قلعه از 2 متر 50 سانتی از پی شروع تا 80 سانتی متر است و مصالح به کار رفته در قلعه ماکو شامل، سنگ و چوب، ماسه، خاک و آهک و در دوره قاجار آجر و فلزات نیز افزوده شده است (شکل 14).



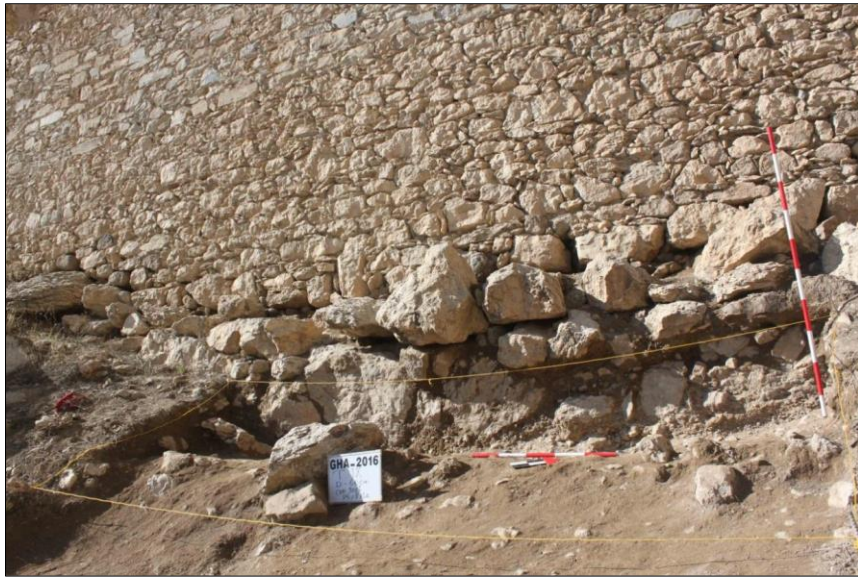
شکل 14- ترسیم و تصویر دیوار قلعه ساخته شده بر روی صخره طبیعی (ماخذ: نگارندگان 1398)

جرزها و دیوارهای ساختمان قلعه- دومین عنصر کالبدی در این قلعه جرزهاست یعنی دیوارهای سنگچین قلعه بدون وجود نظام پی ساختی، مستقیماً از بستر صخره شروع و به تدریج با افزایش ارتفاع دیوار از ضخامت آن کاسته می‌شود. در بخش‌های پایینی دیوار، سنگ‌های بزرگتر و در بالای دیوارها، سنگ‌های کوچکتر قرار گرفته و گاهی با چرخش دیوارها و گرد شدن آنها در باروها؛ به تبعیت از صخره‌ها، چیدمان سنگ‌ها نیز تغییر می‌کند و به صورت زاویه‌دار بر روی هم‌دیگر قرار می‌گیرند. بر روی سطح دیوارها گل محلی را به عنوان اندود کشیده‌اند که به کلیه دیوارها نمایی گرمی رنگ داده است. هم‌اکنون رنگ دیوارها بر اثر نشست گرد و خاک و رطوبت، به مرور زمان به تیرگی گراییده است. ضخامت دیوارها از پایین به سمت بالا کاهش می‌یابد. آنچه از ظواهر امر

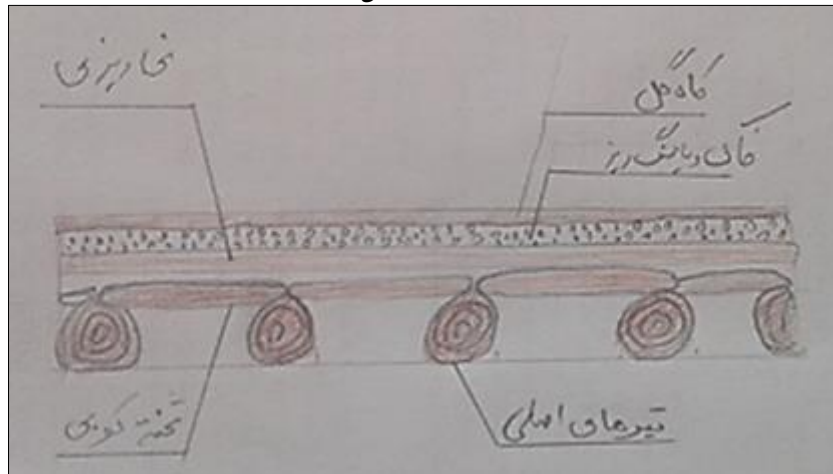
برمی‌آید در ساخت بناهای قلعه عمدتاً از ملاط شفته آهک با ماسه و خاک استفاده شده است ولی امروزه در مرمت از موادی مثل، ماسه، سیمان، آهک تقریباً 1334 می‌باشد استفاده می‌شود (اشکال -15-16).



شکل 15- تصویر ملاط و اندود کاه‌گل بر روی دیوارها عکس (ماخذ : قاسمی 1398)
پوشش سقف - سومین عنصر کالبدی قلعه ماکو را می‌توان به سقف سازی اشاره کرد، با توجه به واقع شدن قلعه در منطقه کوهستانی و همچنین فراوانی سنگ در منطقه، از شیوه‌های سقف زنی مسطح تیرپوش استفاده شده است. این شیوه به‌منظور پوشاندن سقف‌های برج‌ها، دروازه‌ها و سکونتگاه‌های باقی‌مانده بر سطح قلعه به‌کاررفته است. بر اساس تحقیقات میدانی سقف زنی به روش زیر استفاده می‌شده است که پس از ساخت دیوارها تا ارتفاع موردنظر، تیرهای چوبی اصلی را در فاصله‌های مشخص بر روی مقطع دیوار می‌چیدند. سپس عمود بر تیرهای اصلی، تیرهای فرعی که باریکتر بودند را می‌چیدند، پس‌ازاین به‌وسیله شاخه‌های باریک و خشک، چوب و خارو خاشاک، نی، فضاهای خالی سقف را می‌پوشاندند. در انتها با ریختن خاک و سنگریزه بر روی بخش‌های زیرین، ساختن سقف را به انتها می‌رساندند. احتمالاً از یک‌لایه نازک کاه‌گل بر روی پوشش نهایی، به‌منظور صاف و یکدست نمودن پوشش سقف استفاده می‌شده است (شکل 17).



شکل 16. تصویر اجرای دیوار سنگ های کوچکتر بر روی سنگ های بزرگتر (ماخذ: قاسمی 398)



شکل 17- طراحی دستی سقف سازی در قلعه ماکو عکس (ماخذ: نگارندگان 1398)

9-مرمتها و مداخلات انجام گرفته در قلعه

در ایران امر مرمت و احیای بناهای تاریخی، در معنا و شکل امروزی خود تقریباً دارای عمری بیش از هفتادسال است. از طرفی همواره اموری در مرمت و احیاء بناهای تاریخی مدنظر متخصصان و اهالی این دانش بوده است که تلاش بر اجرا و توسعهی آن داشته اند. از جملهی این موارد موضوع مشارکت مردمی در طرحهای مرمت و احیای مجموعه ها و بافت های تاریخی باشد. اگرچه نمونه هایی از این طرح ها در حوزهی نوسازی و بهسازی شهری اجرا شده و با موفقیت روبه رو بوده اند، ولی در مبحث بافت های هنوز تجربه های درخشان در این امر، کمتر وجود داشته است (قاسمی نژاد راینی و دیگران، 1387، 90).

شناسایی، مرمت، استحکام بخشی و اجرای دیوار سنگی آسیب دیده، واحدهای سنگی واقع در غرب ارگ شهر تاریخی

مربوط به دوره قاجار و قسمت‌های از قلعه بر اثر بی‌توجهی و تخلیه اجباری ساکنان قلعه، بارندگی‌های چندین ساله تخریب‌شده بود خوشبختانه تبدیل‌شدن شهرستان ماکو به منطقه آزاد در سال 1395 قسمت‌های از قلعه هم‌زمان کاوش و پیگردی نسبت به عملیات مرمتی در بخش‌های از ارگ و ضلع غربی قلعه مرمت با مصالح همگون صورت گرفت. در بافت پیرامونی بنا، آثار تاریخی و نشانه‌های کیفیت بافت و معابر هسته اولیه شهر، هنوز هم پابرجا مانده‌اند و هرچند این آثار در وضعیت مطلوبی به سر نمی‌برند، اما به‌خوبی نمایانگر شکل و چگونگی هسته اولیه شهر هستند. این مجموعه بایک طرح و مرمت اصولی و علمی، می‌تواند یکی از قطب‌های گردشگری شمال غرب کشور باشد. این بناها بر اساس ارتفاع قرارگیری بر روی صخره به این‌ترتیب می‌باشند: قلعه تاریخی ماکو در شمال غرب، مسجد زینبیه و حمام تاریخی در شمال شرقی خانه اربابی صفرعلی خان و بقایای حصار پیرامونی شهر ماکو نیز در دو انتهای این محدوده به چشم می‌خورد (اشکال 18-19).



اشکال 18-19- دید قلعه قبان ماکو از جهت غرب (ماخذ : نگارندگان 1398)

10- ضرورت حفاظت و مرمت اصولی قلعه

با توجه به شرایط توپوگرافی منطقه مورد مطالعه و آبراهه‌های بالادست فرا دیواره قلعه ماکو، مطالعات سیلاب در این بخش مورد نیاز است و نباید از این موضوع و اقدامات مورد نیاز براحتی گذر کرد. با توجه به بارش‌های سال‌های اخیر و تفاوت آن با بارش‌های دهه‌های قبل در ماکو، که بیشتر سیل آسا می‌باشند و همچنین با توجه به آبراهه‌های بالادست دیواره آهکی قلعه ماکو که منتهی به خود دیواره می‌شوند، لازم است آبراهه‌های منتهی و متصل به دیواره ماکو با تمهیدات و اقدامات فنی و مهندسی داده شوند. در این مورد می‌توان با برنامه ریزی و تدوین امکانات مورد نیاز و با همکاری دستگاه‌های مربوطه از تخریب‌های بعدی و مخاطرات ناشی از سیلاب پیشگیری کرد. در خصوص مطالعات پایداری شیب

و لزوم آن در این بخش و شاید بخش های دیگر دره شهر ماکو، نظریه اینکه هر سقوطی باعث تخریب یا خسارت به سازه های پایین دست خواهد شد. به همین خاطر مطالعات پایداری دیواره و خطر سقوط سنگ امری ضروری می‌نماید. برای اینکار یا باید مانع از سقوط سنگ شویم و یا با ایجاد موانع در مسیر سقوط باعث کاهش و یا به حداقل رساندن تخریبها باشیم. هرچند از دیواره آهکی گزارشی مبنی بر سقوط سنگ در سالهای اخیر شنیده نشده است و در طول سالیان قبل نیز اتفاقاتی از این دست نیفتاده است ولی در خصوص سنگهایی که بر روی سازند قرمز زیرین در پایین دیواره سنگی ماکو قرارگرفته اند، بارش باران و شل شدن محل اتکای سنگها باعث کاهش اصطکاک و عدم پایداری و در نتیجه سرازیر شدن آن به سمت شهر شده است. بنابراین مطالعات و اقدامات مبنی بر مطالعات انجام گرفته جهت ایمن سازی شهری در مقابل بلایای طبیعی همچون سیل و زلزله ضروری است (شکل 20).



شکل 20- مقایسه حجم آبشارهای جاری و تخریب به وسیله

سیلاب از بالای صخره (اکبر رفاهی 1387)

تداوم حیاط مجموعه قلعه ماکو را در شناخت و مراقبت از سازه های موجود و بهبود شرایط گردشگری در قالب طرح بازنده سازی و احیا آن دانست با توجه به موارد ذکر شده این امر در پنج حوزه اصلی قابل طرح و پیگیری است.

مرحله اول: اقدامات اضطراری برای رفع خطر از وضعیت نامناسب مجموعه قلعه جهت حفظ مجموعه بناها در وضعیت موجود

مرحله دوم: استحکامبخشی بنا و احیای بخش‌های که ارتباط مستقیم با سازه اصلی در ارتباط هستند با توجه به آسیب‌های شدید وارده بر ضلع غربی بافت اصلی قلعه و نیز حمام تاریخی دوره صفویه و خانه تاریخی مربوط به دوره قاجاریه (خانه صفرعلی خان)، استحکامبخشی موقت، شمعزنی ضلع غربی دیوارهای بافت اصلی و خانه تاریخی صفرعلی خان، جمع‌آوری سنگ‌های موجود داخل حمام و تثبیت دیوارهای آن ضروری است. علاوه بر این موارد، لازم است که با مرمت ضلع غربی دیوارهای بافت اصلی و خانه تاریخی صفرعلی خان، تثبیت دیوارهای حمام، وسایل و ابزار استحکام بندی موقت جمع‌آوری شده و با مصالح همگون مانند سنگ، آهک و گچ‌و‌خاک، این اقدامات صورت پذیرد. (شکل 21)

مرحله سوم: مرمت و بازگرداندن ویژگی‌های معماری ابنیه موجود شامل حذف الحاقات بی رازش و مرمت و بازسازی بخش‌های تخریب‌شده در مجموعه.



شکل 21- مجموعه حمام صفوی نیازمند تثبیت و حفاظت ضروری (عکس از قاسمی، 1398)

مرحله چهارم: مرمت تزیینات وابسته به مجموعه مثل کتیبه‌ها و سنگ چینی‌های تزیینی.

مرحله پنجم: مطالعه زمین‌شناسی و سنگ‌شناسی مجموعه و ارائه راهکار برای حفاظت‌پایدار از عامل اصلی تخریب و واریزه‌های بالا دستی ناشی از ریزش صخره‌های سنگی عظیم.

11- نتیجه‌گیری

در این پژوهش، سعی شد یکی از اعضای خانواده معماری ایران که تاکنون مورد بی‌توجهی قرار گرفته است، تا حدی مختصر معرفی شود. باید اذعان داشت که هنوز ناگفته‌های بسیاری درباره آن وجود

دارد. مطالعات انجام شده بر روی کالبد قلعه نشان می‌دهد. این قلعه اگرچه قلعه‌ای است که در طول زمان شکل گرفته است، می‌توان ساختار شهری طراحی شده و منسجمی را در آن یافت که فضاهای مسکونی چنان بر اساس الگوهای اجتماعی، فرهنگی و اقتصادی ساکنان، به دور هسته مرکزی (فضاهای عمومی را به خود اختصاص داده است) البته ذکر این نکته هم ضروری است که عدم مراقبت از بناها و پیش‌بینی نکردن عملیات حفاظت از آنها در طول دوره‌های که میراث فرهنگی استان و منطقه آزاد ماکو متولی نگهداری آنها بودند، مزید بر علت شده موجب تخریب بیشترشان را فراهم کرده است. علاوه بر این مسائل مرمت‌های غلط روی معماری مجموعه قلعه که به شکل بازسازی‌های بی‌رویه، ناتمام و بدون توجه به اسناد و مدارک و مستندات تاریخی صورت گرفته است، کالبد و سازه این بنا را با مشکل جدید هویت زدایی تاریخی مواجه کرده است. لیکن با توجه به حجم بالای آثار تاریخی موجود در کشور پهناور ایران این امر نیازمند یک برنامه‌ریزی دقیق به همراه اصلاح سیستم مدیریتی و سازمانی ارگان‌های دخیل در امر باززنده سازی آثار تاریخی، امکان‌پذیر خواهد بود.

سپاسگزاری

از آقای دکتر رضا حیدری، سرپرست هیئت بررسی باستان شناختی شهرستان ماکو، جهت همکاری در خصوص دسترسی به اطلاعات باستان شناختی قلعه ماکو و تصاویر ترانسه‌های باستان شناختی مجموعه، سپاسگزاری می‌گردد. همچنین از زحمات لقمان حسامی به واسطه کمک در به ثمر نشستن این پژوهش کمال قدردانی می‌شود.

منابع

- افتخاری بیات، حسینقلی (1381) تاریخ ماکو، به کوشش حسین احمدی، تهران: شیرازه.
- افشار سیستانی، ایرج (1369) نگاهی به آذربایجان غربی، جلد دوم، تهران: موسسه انتشاراتی و آموزشی نسل دانش.
- پرونده ثبتی (1395). بنای ساختمان اصلی مجموعه قلعه قبان ماکو، آرشیو اسناد سازمان میراث فرهنگی استان آذربایجان غربی
- حاجی‌زاده فوزیه، محمدامین رضازاده (1393) دایره المعارف روستاهای آذربایجان غربی ماکو، تهران: وارستگان نوابغ سرآمد
- حیدری، رضا (1395)، کاوش باستان‌شناسی قلعه قبان ماکو، سازمان میراث فرهنگی استان آذربایجان غربی، چاپ‌نشده

ذکاء، یحیی (1374) مفهوم دژ و ارگ یا هسته‌ی مرکزی ایجاد شهرها در ایران، مجموعه مقالات اولین دوره کنگره بین‌المللی معماری شهرسازی ایران، بم، تهران: سازمان میراث فرهنگی کشور

رازانی، مهدی. امامی، سید محمد امین. باغبانان. علی رضا، (1395) تحلیل گونه شناسی معماری صخره‌ای دامنه کوه آتشفشانی سهند، پژوهش‌های ایران شناسی، س. 6. ش. 2. صص 40-60 .

صدرایی خویی، علی (1376) سیمای خوی، تهران: سازمان تبلیغات اسلامی، مرکز چاپ و نشر

صدرایی خویی، علی (1384) یادگارهای عصر صفوی در آذربایجان غربی (ماکو، چالدران، قره ضیاء‌الدین، سلماس، ارومیه، نقده، مهاباد، میاندوآب، تکاب) تهران: گنجینه هنر

فلاندن، اوژن (1356)، سفرنامه اوژن فلاندن به ایران، ترجمه حسین نور صادقی، تهران: انتشارات اشراقی،

کلیس، ولفرام (1380) معماری ایران، دوره اسلامی، قلاع، ترجمه‌ی منوچهر ستوده، تهران: انتشارات سمت.

محمد زاده چپانه، الهام (1384) التقاط‌گرایی در معماری ایران (مطالعه موردی: خانه های خوانین ماکو در دوره قاجاریه) اولین همایش ملی معماری و شهرسازی بومی ایران یزد، موسسه معماری و شهرسازی سفیران مهرازی، دانشگاه علم و هنر یزد ،-https://www.civilica.com/Paper-BOOMCONF01-BOOMCONF01_204.html

مشکینی اصل، رضا (1383) بررسی و شناسایی پلهای آذربایجان در دوره صفویه و قاجاریه، مجله اثر، دوره 25، ش. 36-37 ، صص 291-303

نصرت ماکویی، محمدرحیم (نصرت الملک) (1373.ق) تاریخ انقلاب آذربایجان و خوانین ماکو، قم: خانه علمیه.

وبسایت روستانت. (1398). قابل دسترس در www.roostanet.knti.ir.

American Heritage® Dictionary of the English Language, Fifth Edition. S.v. "*cliff dwelling*." Retrieved October 11 2019 from <https://www.thefreedictionary.com/cliff+dwelling>